



# PRÉVISIONS BUDGÉTAIRES 2022

---

Fonctionnement et  
investissements

# CONSEIL MUNICIPAL 2021-2025

Tout d'abord, voici vos élus municipaux :



**PATRICK CHARBONNEAU**  
MAIRE



**MICHEL LAUZON**  
CONSEILLER  
DISTRICT 1



**GUYLAINE COURSOL**  
CONSEILLÈRE  
DISTRICT 2



**ROBERT CHARRON**  
CONSEILLER  
DISTRICT 3



**FRANÇOIS BÉLANGER**  
CONSEILLER  
DISTRICT 4



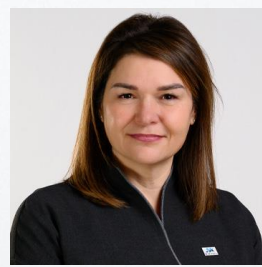
**ROXANNE THERRIEN**  
CONSEILLÈRE  
DISTRICT 5



**FRANCINE CHARLES**  
CONSEILLÈRE  
DISTRICT 6



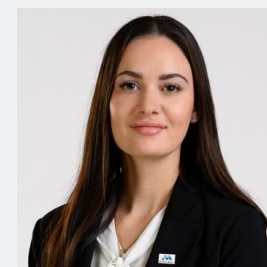
**ÉMILIE DERGANÇ**  
CONSEILLÈRE  
DISTRICT 7



**ISABELLE GAUTHIER**  
CONSEILLÈRE  
DISTRICT 8



**MARC LAURIN**  
CONSEILLER  
DISTRICT 9



**CATHERINE MARÉCHAL**  
CONSEILLÈRE  
DISTRICT 10

# Préparation du budget 2022

Le conseil s'est réuni pour préparer le budget 2022 et le Plan triennal d'immobilisations (PTI).

Bien entendu, nous avons eu l'aide de la direction générale, de la trésorière et de son adjointe de même que celle de tous les directeurs des services municipaux qui ont présenté au conseil municipal les projets importants à retenir pour les Mirabellois.

Comme nous sommes élus ou réélus, suite à la campagne électorale de cet automne, nous connaissons bien les attentes de la population.

Il me fait plaisir de vous présenter les prévisions budgétaires pour l'année 2022. Dans le processus décisionnel entourant le budget, le conseil municipal a tenu compte du fait que beaucoup de gens, de familles et d'entreprises vivent des situations difficiles en ce moment. Par conséquent, il a été décidé de ne pas leur transférer une charge fiscale additionnelle et un gel des taux de taxes a été décrété pour l'année 2022.

# MISSION / AXES DE DÉVELOPPEMENT

Le budget est l'instrument principal pour accomplir notre mission. Voici un rappel de cette dernière et des quatre axes de développement du plan stratégique.

« *Accueillante, dynamique et diversifiée, Mirabel se démarque par son milieu de vie de qualité où la cohabitation, le développement durable et les services aux citoyens sont au cœur de nos décisions et de nos actions.* »

- **Aménagement du territoire** : Planifier un milieu de vie harmonisé qui répond aux besoins diversifiés.
- **Infrastructures et développement durable** : Répondre aux besoins des générations actuelles, sans compromettre ceux des générations futures.
- **Développement social et économique** : Assurer la prospérité sociale et économique de notre ville.
- **Développement organisationnel** : Assurer l'efficacité de notre organisation municipale.

N.B. : Le détail de chacun des axes de développement peut être consulté au [mirabel.ca](http://mirabel.ca)

# ÉNONCÉ DE GOUVERNANCE

L'énoncé de gouvernance est également fort important pour le conseil. Voici notre engagement :

« Assurer la qualité de vie, la prospérité ainsi que la croissance harmonieuse de Mirabel. »

**Assurer** l'efficacité de notre organisation municipale.

**Répondre aux besoins** des générations actuelles sans compromettre ceux des générations futures.



**Assurer** la prospérité sociale et économique de notre Ville.

**Planifier** un milieu de vie harmonisé qui répond aux besoins diversifiés

**Le conseil a convenu de revoir le plan stratégique en 2022. Un nouveau plan d'action suivra.**

**MIRABEL**

**EN CHIFFRES**



# LOISIRS ET CULTURE

Avant d'entrer dans les prévisions budgétaires, voici quelques éléments constitutifs de la Ville de Mirabel :

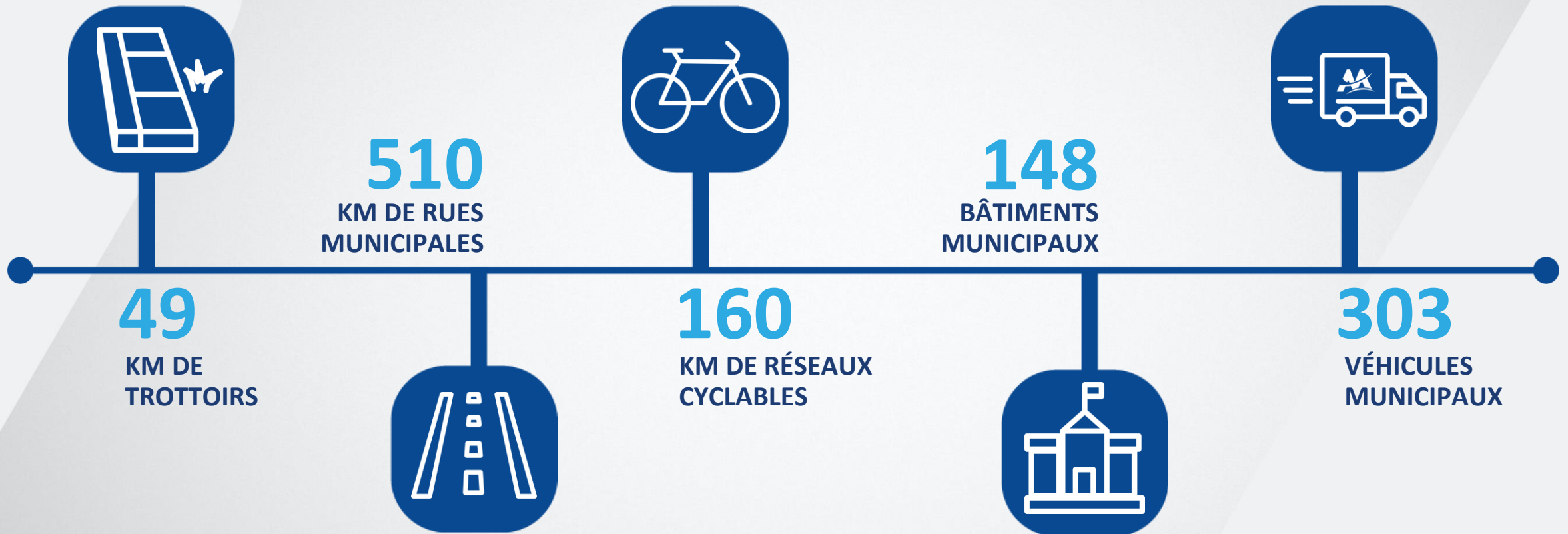


# LOISIRS ET CULTURE (SUITE)

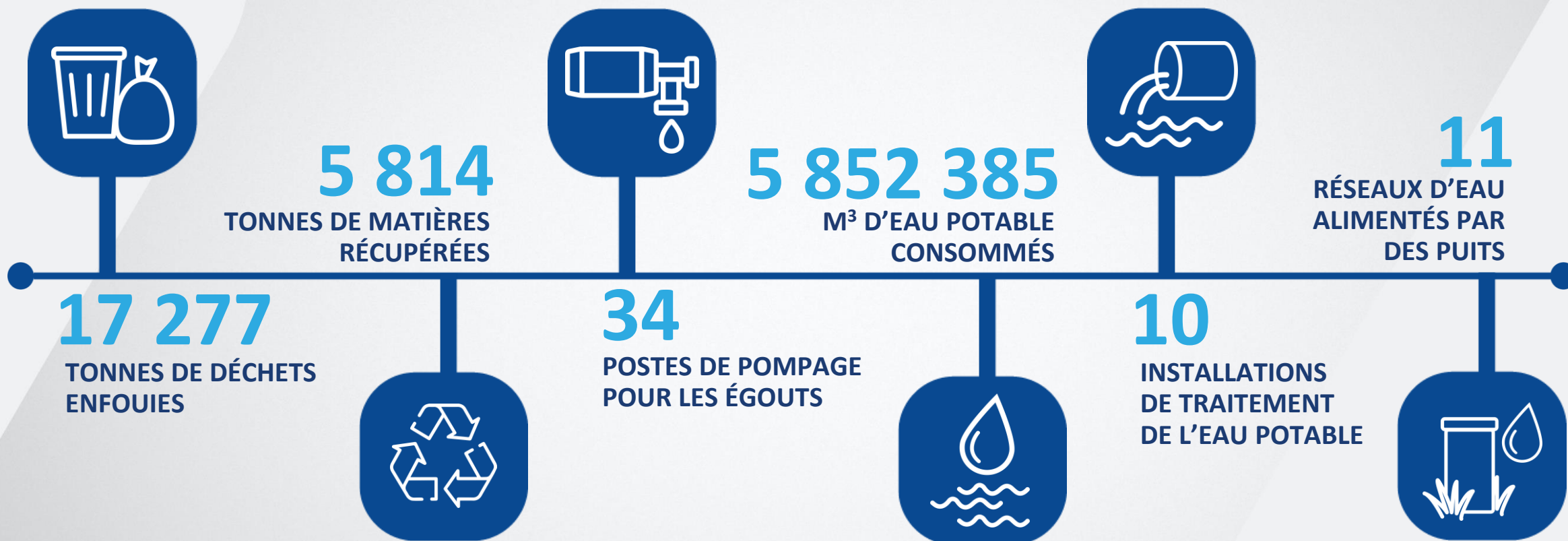




# ÉQUIPEMENTS ET TRAVAUX PUBLICS



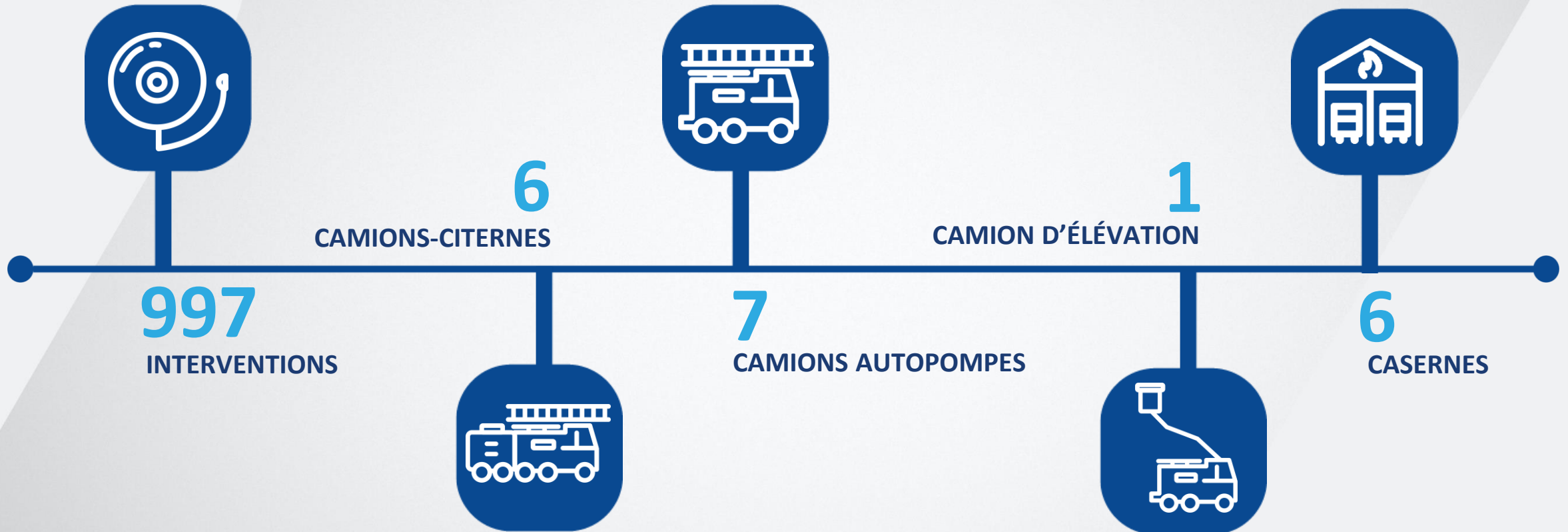
# ENVIRONNEMENT



# POLICE



# INCENDIE



# ÉQUILIBRE ENTRE LES REVENUS ET LES DÉPENSES

**REVENUS**  
**106,5 M\$**



**DÉPENSES**  
**106,5 M\$**

La loi oblige les municipalités à adopter un budget équilibré.

Celui de Mirabel sera de 106,5 M\$, une hausse de 6,7 % par rapport à celui de 2021.

# REVENUS

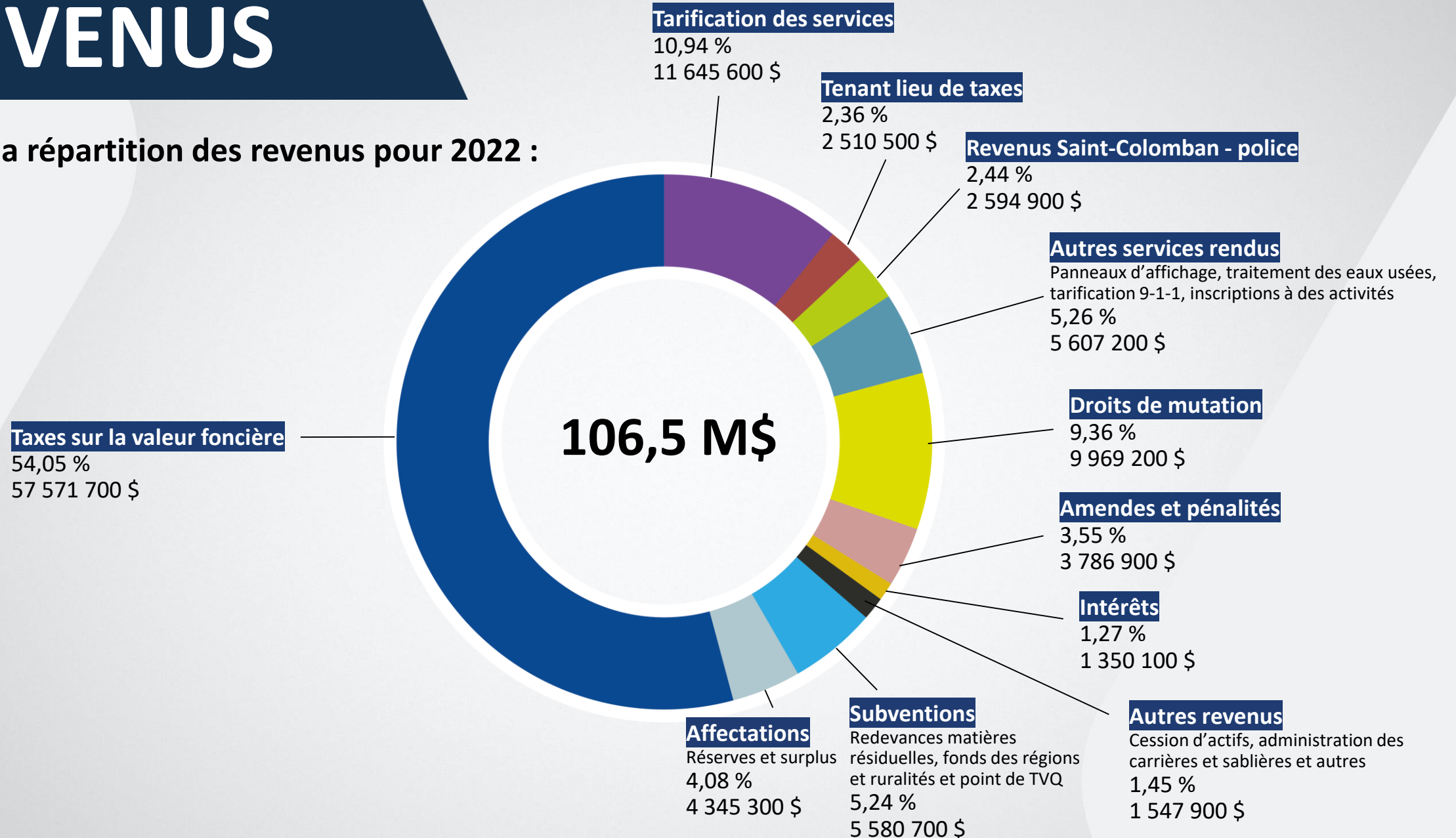
## ÉCARTS

**Compte tenu du gel de taxes, voici les principaux écarts par rapport au budget 2021 :**

- Hausse de 2,5 M\$ en droits de mutation immobilière par rapport à 2021, pour un total de quelque 10 M\$ en 2022;
- Revenus supplémentaires de taxation 1 194 900 \$ attribuables aux nouvelles constructions;
- 2 M\$ sont puisés à même les sommes accordées à Mirabel par le gouvernement du Québec pour faire face aux conséquences de la COVID-19;
- 1 M\$ du surplus libre est affecté également pour équilibrer le budget.

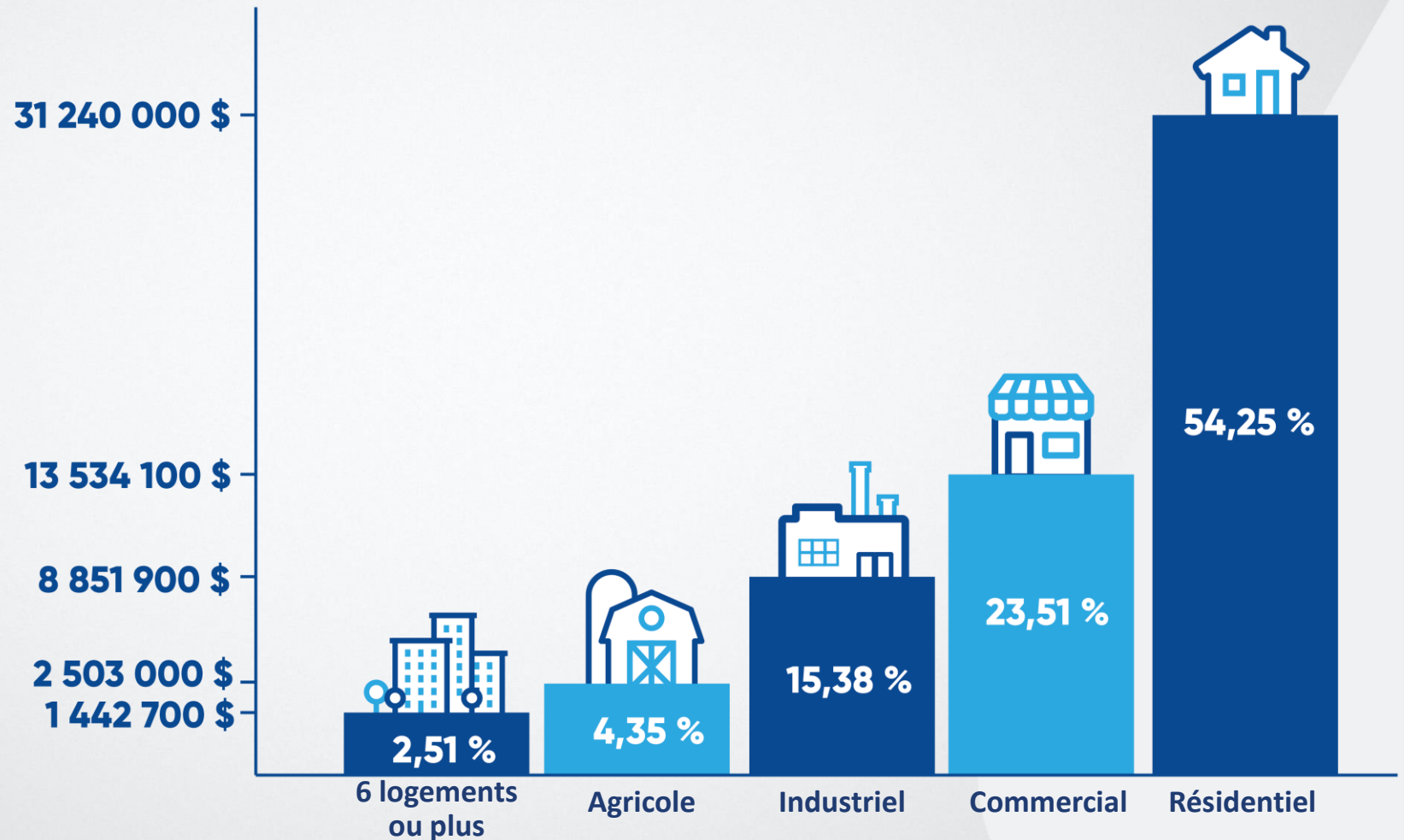
# REVENUS

Voici la répartition des revenus pour 2022 :



# REVENUS DE TAXES FONCIÈRES PAR CATÉGORIE D'IMMEUBLE

Il est important de rappeler le pourcentage des revenus qu'apporte chaque catégorie d'immeuble :





# DÉPENSES DE FONCTIONNEMENT

Voici la répartition des dépenses :

## Sécurité publique

18,91 %  
20 133 500 \$

Regroupe notamment les frais reliés au Service de la sécurité incendie, aux brigadiers scolaires, à la sécurité civile et au Service de police.

## Administration générale

10,03 %  
10 681 500 \$

Ensemble des dépenses affectées principalement aux activités du conseil municipal, de la direction générale, des communications, des ressources financières et matérielles, des ressources humaines, du contentieux, du greffe, de la cour municipale et des technologies de l'information.

## Affectations

3,51 %  
3 740 800 \$

Immobilisations payées comptant et transfert de crédits dans une réserve financière pour l'acquisition de boisés ou la plantation d'arbres.

## Quote-part Communauté métropolitaine de Montréal (CMM)

1,26 %  
1 341 200 \$

## Frais de financement

13,40 %  
14 274 100 \$

Les frais de financement sont principalement constitués des remboursements en capital et en intérêts sur la dette à long terme, incluant le remboursement au fonds de roulement.

## Génie et travaux publics

17,89 %  
19 056 600 \$

Budget de fonctionnement servant notamment à la voirie, au génie et aux édifices municipaux, pour l'enlèvement de la neige, l'éclairage des rues, la circulation et les stationnements.

## Autorité régionale de transport métropolitain (ARTM)

2,20 %  
2 338 900 \$

## Environnement

16,99 %  
18 102 300 \$

Dépenses liées essentiellement à l'eau potable, aux eaux usées, aux matières résiduelles, aux cours d'eau, à la protection de l'environnement et à l'horticulture.

## Aménagement, urbanisme et développement

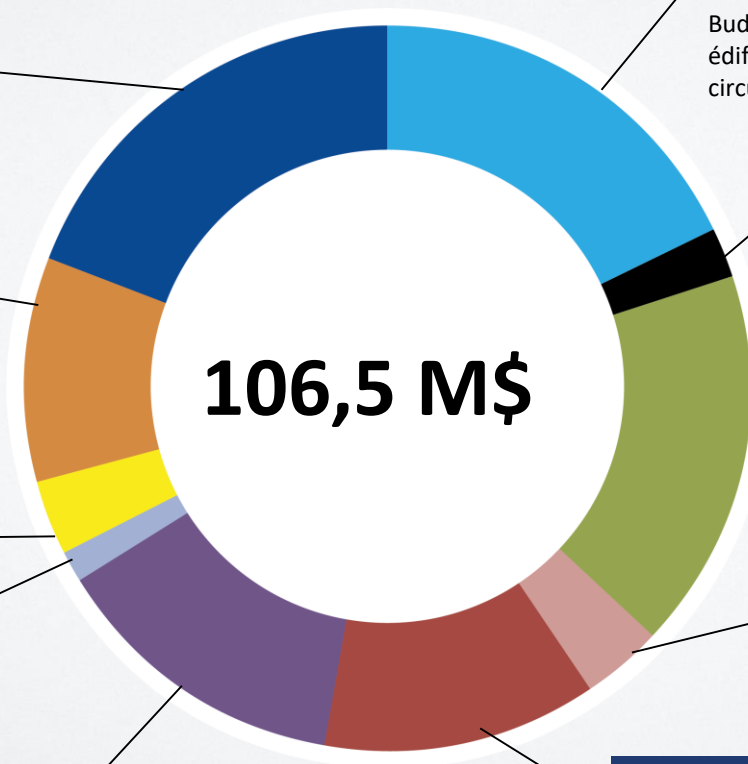
3,74 %  
3 978 400 \$

Les charges associées à cette catégorie servent notamment pour l'urbanisme, la planification et le développement économique.

## Loisirs et culture

12,07 %  
12 862 700 \$

Le remboursement des activités aquatiques, les patinoires, les bibliothèques, les centres culturels, les parcs et terrains de jeux, les pistes cyclables, le soutien aux organismes reconnus et les activités culturelles sont les principales charges assumées par cette catégorie.



106,5 M\$

# LA SÉCURITÉ PUBLIQUE :

## UNE PRIORITÉ

- Ajout de cinq policiers, dont un par équipe de travail, à compter du 1<sup>er</sup> juillet;
- Instauration d'une patrouille urbaine assurant une présence accrue sur le territoire mirabellois;
- Garde interne au Service de la sécurité incendie : pompiers en caserne 24 heures/24, 365 jours par année, dans deux casernes;
- Consultation citoyenne sur le déploiement des casernes et l'organisation du travail au Service de la sécurité incendie.

# L'ENVIRONNEMENT

## À L'AVANT-PLAN

- Au début de l'année 2022, le conseil municipal sera appelé à rejoindre les rangs ***d'Unis pour le climat*** par l'adoption d'une déclaration officielle s'engageant à faire de la lutte et de l'adaptation aux changements climatiques les moteurs permanents de ses décisions et de passer à l'action pour améliorer la santé et le bien-être des Mirabellois;
- Le conseil municipal va finaliser, en 2022, le plan d'adaptation aux changements climatiques et se doter d'un plan d'action concret avec comme un des objectifs de devenir une ville carboneutre;
- Comme la Ville est soucieuse de l'environnement, en 2022, elle investira en ce sens notamment en protégeant les boisés de qualité dans les différents secteurs de la Ville. Elle commencera par faire l'inventaire et l'identification des boisés pour ensuite aller de l'avant avec des mesures visant à les protéger.

# Autres

## dépenses

- Le soutien aux organismes, qui font un travail exceptionnel;
- La préparation pour s'assurer que les premiers utilisateurs du complexe aquatique puisse profiter de ce dernier dès le début de l'année 2023;
- L'embauche de nouvelles ressources pour accroître ou consolider l'offre de services;
- Le dépôt du nouveau rôle d'évaluation triennal en septembre 2022 par les évaluateurs agréés;
- L'indexation des salaires et des avantages sociaux prévues aux conventions collectives.

# 1 \$ DE VOS TAXES REPRÉSENTE ...



Administration générale : **10 ¢**

Sécurité publique : **19 ¢**

Génie et travaux publics : **18 ¢**

Environnement : **17 ¢**

Aménagement, urbanisme et développement : **4 ¢**

Loisirs et culture : **12 ¢**

Frais de financement : **13 ¢**

Quote-part - Autorité régionale de transport métropolitain (ARTM) : **2 ¢**

Quote-part - Communauté métropolitaine de Montréal (CMM) : **1 ¢**

Affectation : **4 ¢**

# GEL DES TAUX DE TAXES

Comme un gel des taux de taxes a été décrété par le conseil, les taux de 2021 sont reconduits en 2022.

CATÉGORIE	TAUX DU 100 \$ D'ÉVALUATION
Résidentiel	0,469
6 logements ou plus	0,476
Commercial	1,321
Industriel	1,762
Agricole	0,313

« On ne retrouve nulle part ailleurs des taux aussi bas pour une ville comparable. »

# GEL DES TAUX DE TAXES (SUITE)

Voici un comparatif de Mirabel avec certaines villes, situées entre 50 000 et 99 999 habitants, dont la cité régionale qu'est Saint-Jérôme :

	COMPTE DE TAXES EN 2021 selon la valeur d'une résidence unifamiliale moyenne propre à chaque ville		
VILLE	VALEUR D'UNE RÉSIDENCE UNIFAMILIALE MOYENNE	COMPTE DE TAXES FONCIER	SI LA VALEUR DE LA RÉSIDENCE UNIFAMILIALE MOYENNE DE MIRABEL EST APPLIQUÉE AUX AUTRES VILLES
<b>Mirabel</b>	<b>310 759 \$</b>	<b>1 687 \$</b>	<b>1 687 \$ *</b>
Saint-Hyacinthe <sup>1</sup>	257 133 \$	2 524 \$	2 923 \$
Granby	247 000 \$	2 558 \$	3 099 \$
Saint-Jérôme	241 583 \$	2 590 \$	3 220 \$
Blainville	362 000 \$	2 904 \$	2 553 \$

<sup>1</sup> La ville de Saint-Hyacinthe n'a pas de service de police. Elle a été retenue en raison de sa zone agricole permanente.

\* Pour 2022, le compte de taxes à Mirabel sera le même que celui de 2021.

# PLAN TRIENNAL D'IMMOBILISATIONS (PTI) 2022-2024

Le PTI tient compte des besoins exprimés par la population en plus d'être en cohérence avec le plan stratégique de la Ville.

## **Investissements :**

Chaque année, le conseil municipal doit présenter son programme d'immobilisations pour les trois prochaines années. Soucieux de répondre aux besoins manifestés par la population et d'assurer la pérennité des infrastructures reliées au réseau routier, à l'eau potable et au traitement des eaux, le conseil doit également prévoir les bâtiments et les équipements nécessaires pour rendre service à la population. À titre d'exemple d'investissements, mentionnons l'achat de terrains, la construction ou la restauration des infrastructures routières, l'acquisition de véhicules, etc.



# PLAN TRIENNAL D'IMMOBILISATIONS

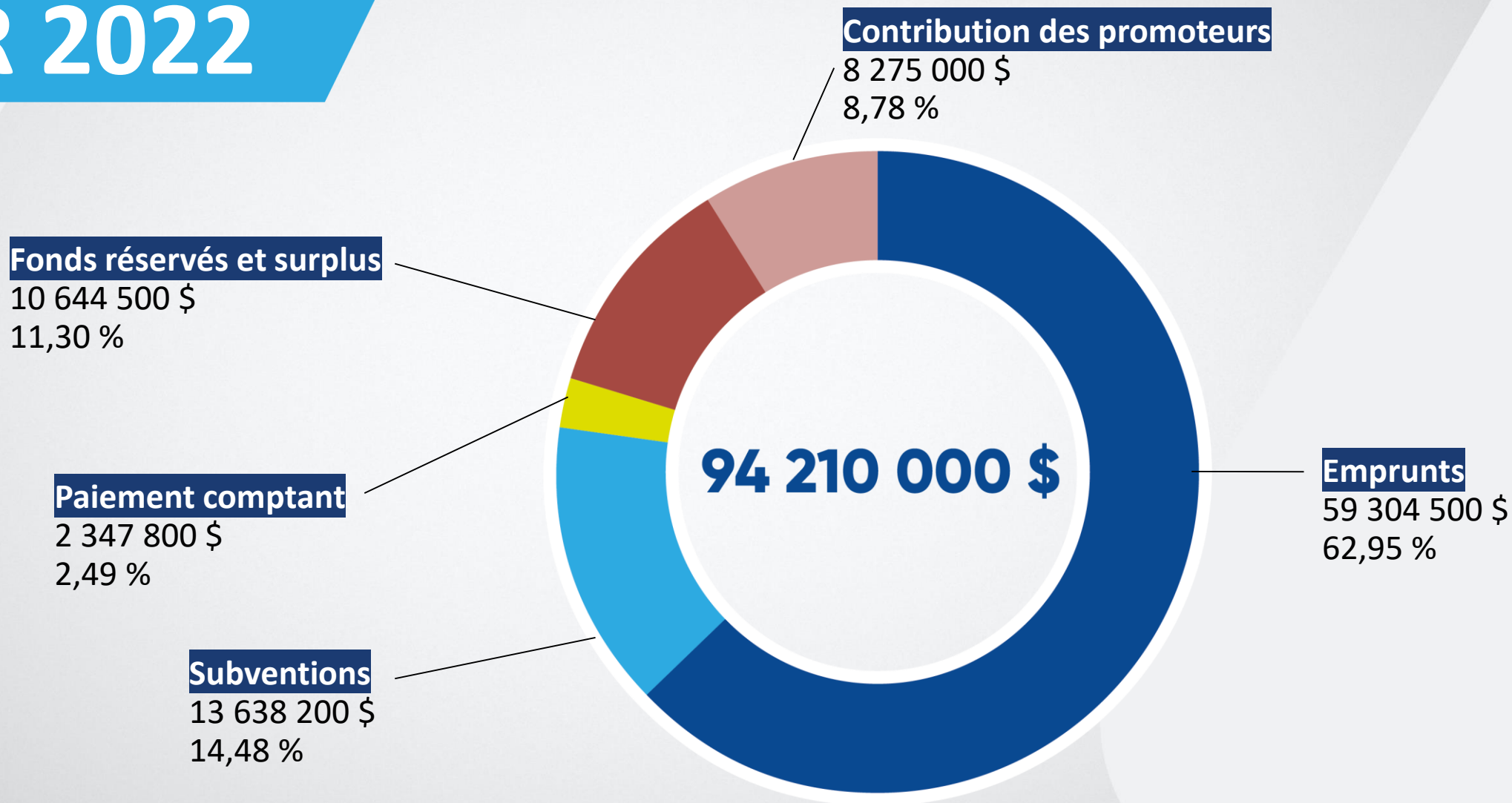
## (PTI) 2022-2024

« Le plan triennal est traité ici par principales activités. C'est un programme ambitieux mais nécessaire pour répondre aux besoins et pour réparer, maintenir et mettre à jour les différents actifs de la Ville. »

Année	Eau potable	Traitement des eaux usées	Voirie	Parcs et terrains de jeux	Bâtiments	Véhicules	Sécurité publique	Autres	Total
2022	3 549 900 \$	7 231 150 \$	47 577 750 \$	3 119 800 \$	21 731 000 \$	1 435 300 \$	8 638 800 \$	926 300 \$	94 210 000 \$
2023	17 969 800 \$	15 660 950 \$	15 197 750 \$	6 606 000 \$	3 568 000 \$	1 006 000 \$	15 315 000 \$	1 649 000 \$	76 972 500 \$
2024	25 867 100 \$	13 225 900 \$	27 028 500 \$	2 186 000 \$	438 000 \$	1 006 000 \$	3 090 000 \$	40 649 000 \$	113 490 500 \$
Total	47 386 800 \$	36 118 000 \$	89 804 000 \$	11 911 800 \$	25 737 000 \$	3 447 300 \$	27 043 800 \$	43 224 300 \$	284 673 000 \$

# FINANCEMENT DES IMMOBILISATIONS

## POUR 2022









# 12 PROJETS DE PLUS DE 1 M\$ À SURVEILLER EN 2022

Bien entendu, plusieurs projets de moins de 1 M\$ seront réalisés en 2022 dont la liste est détaillée dans le cahier des prévisions budgétaires.\*

\* Le cahier des prévisions budgétaires peut être consulté au [mirabel.ca](http://mirabel.ca)



# LISTE DES PROJETS

- Réaménagement de la route 158 / chemin Saint-Simon : 13 M\$ 
- Alignement de la rue Charles : 4,8 M\$ 
- Terrain de balle parc Jean-Laurin : 1 M\$ 
- Camion-échelle sécurité incendie : 1,9 M\$ 
- Nouvelle caserne sécurité incendie : 6 M\$ (2022) et 13,6 M\$ (2023) 
- Voie de contournement – Petit-Saint-Charles : 1,1 M\$ 

# LISTE DES PROJETS

- Piste cyclable de la route verte jusqu'au site aéroportuaire : 4,2 M\$
- Réfection d'une partie du rang Sainte-Marguerite : 1,5 M\$
- Réfection de la montée Sainte-Marianne : 2,2 M\$
- Réhabilitation de la rue Therrien à Saint-Janvier : 1,2 M\$
- Infrastructures pour le parc industriel sur le site aéroportuaire : 10 M\$



# COMPLEXE AQUATIQUE : 37,1 M\$

Rappelons également la construction du complexe aquatique (37,1 M\$), dans le secteur de Saint-Augustin, qui sera terminé en 2022 et dont l'ouverture est prévue au début de l'année 2023, avec un bassin, des jeux d'eau pour les enfants, des plongeurs, etc.



# ACQUISITION D'IMMOBILISATIONS

« Mirabel est une des villes qui fait le plus d'acquisition d'immobilisations per capita parmi les villes comparables. Il s'agit d'une approche responsable qui évite de faire porter le fardeau additionnel aux générations futures. »

## Mirabel - projections

2021 : 1 294 \$

2022 : 1 529 \$

Ville	Acquisition moyenne d'immobilisations de 2018 à 2020 <sup>1</sup>
SAINT-HYACINTHE	765 \$
MIRABEL	633 \$
GRANBY	563 \$
BLAINVILLE	422 \$
SAINT-JÉRÔME	382 \$

<sup>1</sup>Source : MAMH - Rapports financiers des villes

Cet effort d'investissement est nécessaire et répond aux besoins manifestés sur le terrain. Bien entendu, se faisant, la dette de la Ville va s'accroître, mais de manière responsable.

# DETTE À LONG TERME

Voici un portrait de la dette des contribuables de Mirabel. Bien entendu, nous continuerons à investir intelligemment. En effet, le conseil s'est donné comme objectif de contrôler la dette tout en investissant dans des projets structurants et essentiels découlant des besoins manifestés par la population et pour l'avenir.

ANNÉE	DETTE À LONG TERME (à la charge de l'ensemble des contribuables)
2017	48 488 535 \$
2018	43 700 505 \$
2019	45 090 437 \$
2020	58 129 322 \$
2021 (dette estimée)	63 902 752 \$
2022 (dette estimée)	110 055 795 \$



# RICHESSSE FONCIÈRE DE MIRABEL ET DE SES VOISINES

La RFU est la Richesse foncière uniformisée, c'est-à-dire l'évaluation uniformisée des immeubles sur le territoire pour laquelle on peut percevoir des taxes ou des compensations. Elle donne une indication de la capacité des municipalités à générer des revenus.

Voici la RFU 2021 de Mirabel et des villes voisines :

Ville	RFU 2021 <sup>1</sup>
MIRABEL	9 261 786 876 \$
BLAINVILLE	8 805 443 171 \$
SAINT-JÉRÔME	8 688 581 102 \$
SAINT-EUSTACHE	5 917 132 350 \$
BOISBRIAND	4 235 689 199 \$
SAINTE-THÉRÈSE	3 342 746 098 \$

<sup>1</sup> Source : Profil financier – Édition 2021 – produit par le MAMH

# ENDETTEMENT TOTAL NET À LONG TERME

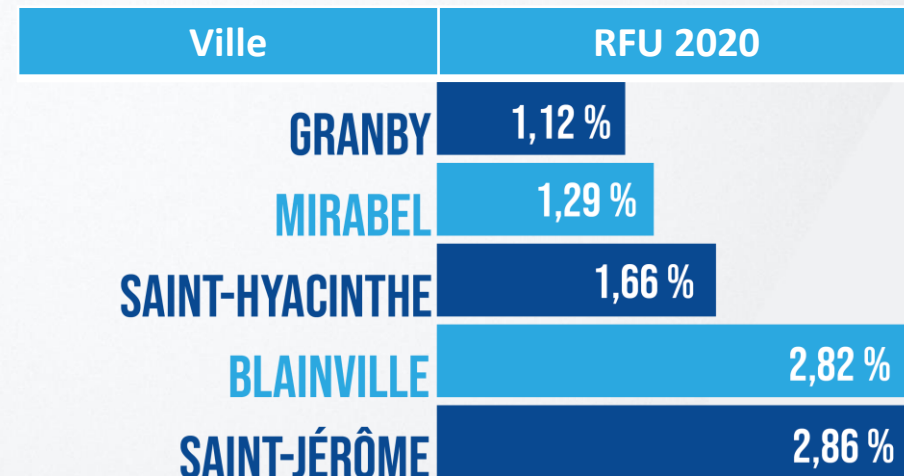
## PAR 100 \$ DE RFU – Où se situe Mirabel ?

Le ratio de l'endettement net à long terme par 100 \$ de RFU permet de constater le fardeau que la municipalité fait peser sur l'économie locale. En fait, c'est l'état de la dette supportée par les contribuables et de son remboursement au moyen de taxes et autres revenus. Mirabel veut maintenir ce ratio le plus bas possible.

### Mirabel - projections

2021 : 1,25 %

2022 : 1,58 %



N.B. : Les données sont tirées des profils financiers des villes du ministère des Affaires municipales et de l'Habitation (MAMH).

La ratio d'endettement de Mirabel demeure encore très compétitif ce qui favorise également des coûts d'emprunt réduits pour financer ses investissements.

# ENDETTEMENT TOTAL NET À LONG TERME PER CAPITA

Voici le portrait de la dette par habitant en fonction des futurs investissements. Même si ceux-ci sont très importants, Mirabel demeure toujours en bonne position.

## Mirabel – projections

2021 : **1 952 \$**

2022 : **2 686 \$**

RANG	VILLE	POPULATION 2020	ENDETTEMENT TOTAL NET À LONG TERME EN 2020	ENDETTEMENT TOTAL NET À LONG TERME PER CAPITA
1	Granby	68 599	78 005 428 \$	1 137 \$
2	<b>Mirabel</b>	<b>57 596</b>	<b>111 359 822 \$</b>	<b>1 933 \$</b>
3	Saint-Jean-sur-Richelieu	98 036	200 964 565 \$	2 050 \$
4	Saint-Hyacinthe	56 886	119 662 064 \$	2 104 \$
5	Drummondville	78 345	170 686 555 \$	2 179 \$
6	Dollard-Des-Ormeaux	50 453	111 594 532 \$	2 212 \$
7	Châteauguay	49 953	114 592 138 \$	2 294 \$
8	Repentigny	85 751	245 398 844 \$	2 862 \$
9	Mascouche	49 466	143 008 684 \$	2 891 \$
10	Saint-Jérôme	78 839	237 486 107 \$	3 012 \$
11	Brossard	89 092	275 794 106 \$	3 096 \$
12	Blainville	60 838	236 978 311 \$	3 895 \$

# CONCLUSION

- Le conseil démontre son engagement envers l'environnement en misant sur des initiatives, des programmes et des engagements concrets;
- Il favorise, par ses engagements, un environnement durable sur les plans social, environnemental et économique, tout en se souciant de la capacité de payer des contribuables;
- Le conseil décrète un gel des taux de taxes pour 2022;
- Bien que la Ville accroît ses investissements, le conseil porte une attention spéciale au contrôle de la dette qui se fait de manière responsable;

En terminant, en 2022, la Ville de Mirabel célèbre son 50<sup>e</sup> anniversaire. Le conseil y consacre un budget de 625 000 \$ pour l'ensemble des festivités du 50<sup>e</sup>, particulièrement axées sur la culture.





À Mirabel,  
dans notre planification budgétaire,

on   
le travail d'équipe  
et frapper des  
coups de circuit !