

# Savez-vous que ...

## (Patinoires extérieures)

Les patinoires extérieures sont toujours aussi populaires auprès des citoyens d'année en année. Connaissez-vous toute la logistique qui se cache derrière le plaisir de patiner à l'extérieur ? Voici un résumé de cette logistique.

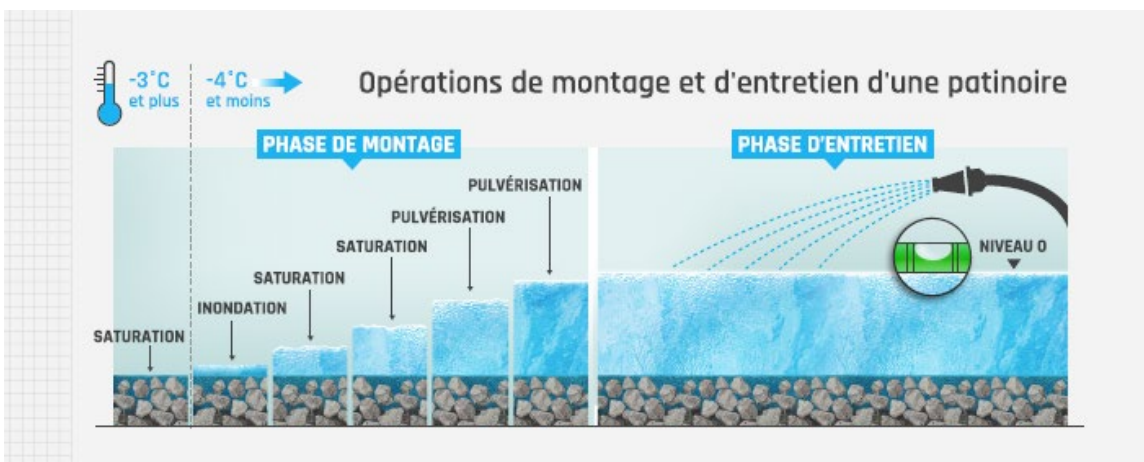
### La préparation et le montage

La saison débute avec la réparation des bandes des patinoires permanentes et l'installation des bandes temporaires dans tous les secteurs de la Ville. Suite à une première tombée de neige d'environ 10 cm, les entrepreneurs doivent préparer un fond de neige tapé de 1 à 2 pouces d'épaisseur pour faire un fond. Ce fond évite les fuites en dessous des bandes et permet de moins faire fondre la glace lorsqu'elle est exposée au soleil. Ensuite, dès que la météo atteint  $-10^{\circ}\text{C}$  pour 3 jours consécutifs, l'arrosage des patinoires débute. Un délai moyen d'environ 5 à 7 jours d'arrosage ou un travail d'environ 10 heures est nécessaire pour obtenir une couche de glace suffisamment épaisse pour ouvrir les patinoires. C'est pourquoi la Ville demande la collaboration des citoyens. Il est impératif de ne pas patiner sur les patinoires durant la période de préparation.

L'ouverture des patinoires extérieures dépend de la température. La température, les vents ainsi que la quantité et le type de précipitations sont des facteurs directs pouvant impacter la fabrication de la glace.

Lorsque nous préparons les patinoires extérieures sans neige à une température d'environ  $-7^{\circ}\text{C}$ , il faut comprendre que ce n'est pas les meilleures conditions pour débiter et pour conserver les glaces. Souvent l'eau ne gèlera pas instantanément ce qui fait que l'eau fuit dans le moindre espace sous les bandes et il devient encore plus compliqué de geler la surface de la patinoire si le sol en asphalte n'est pas au niveau. Il est également plus difficile si la surface du sol est en gazon ou en petites pierres car sur ces sols, il faut atteindre une saturation avant de glacer la surface.

Informations à constater sur ce tableau.



Source : Guide d'aménagement et d'entretien des patinoires extérieures, AQLM

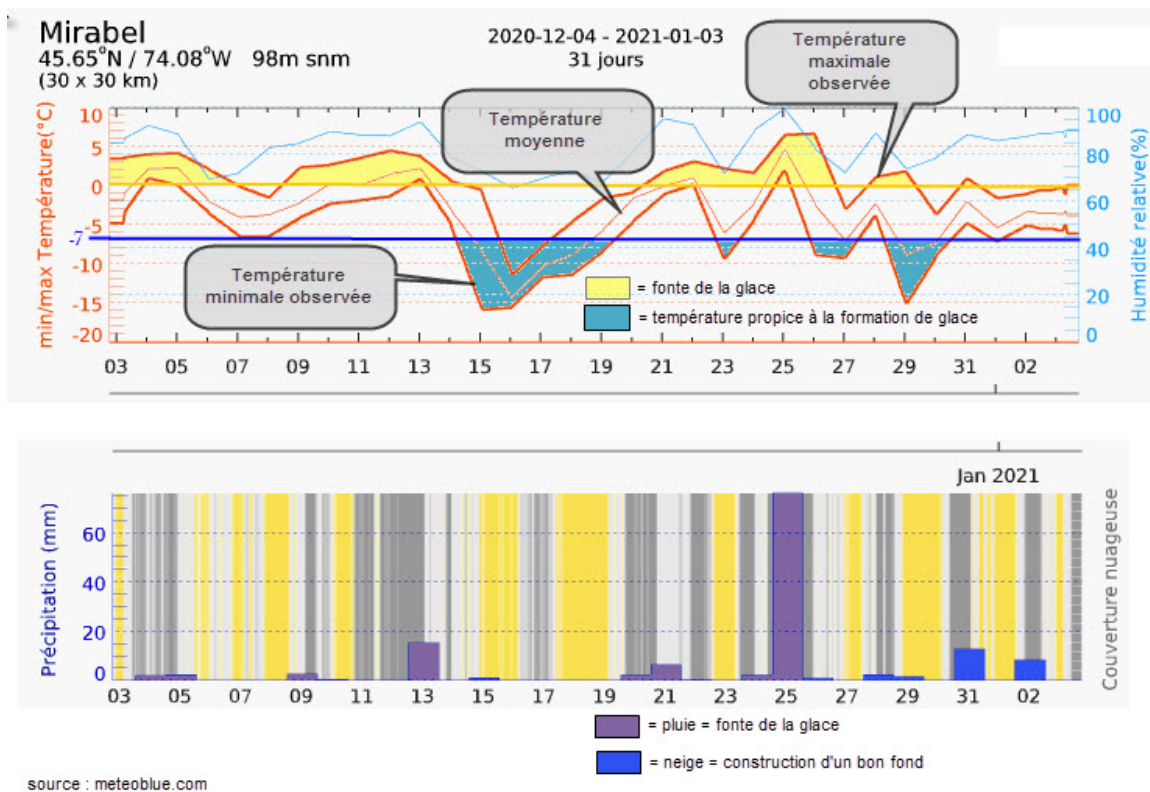
## L'entretien

En moyenne, les patinoires sont arrosées 3 fois par semaine si les conditions météorologiques le permettent et même davantage si la température est froide et que nous n'avons pas atteint la phase d'entretien. La météo idéale pour l'arrosage des patinoires est d'environ  $-15^{\circ}\text{C}$ , avec un taux d'humidité inférieur à 70 %.

Nous sommes dans l'impossibilité d'arroser quand :

- Il neige, car l'eau devient de la « sloche »;
- Il pleut, puisqu'il ne fait pas assez froid;
- Il fait un temps glacial ( $-25^{\circ}\text{C}$  et moins), car l'eau gèle trop rapidement et les couches de glace n'adhèrent pas entre elles. Elles se défont plutôt en plaquette comme des morceaux de miroir.

À noter que s'il fait  $-4^{\circ}\text{C}$  et que la glace est au soleil, celle-ci fond et n'aide pas la situation.



## Le déneigement

Les patinoires sont déneigées par des entrepreneurs engagés par la Ville après une accumulation de neige de 2 cm et plus. Ces opérations de déneigement sont en fonction tout de suite après la fin des précipitations et les entrepreneurs ont maximum 6 heures pour tout déneiger.

La Ville met également des pelles disponibles pour les usagers dans les chalets des patineurs si ces derniers désirent enlever de la neige pendant qu'ils pratiquent leur activité. D'autres employés disposent d'une souffleuse et de grattoirs afin qu'ils puissent effectuer leur travail ainsi que des boyaux pour faire l'arrosage.

## La qualité de la glace

La météo est le facteur principal qui a la plus grande incidence sur la qualité des glaces extérieures. La neige, la pluie, la fluctuation du mercure, le taux d'humidité ... ce sont tous des facteurs sur lesquels nous n'avons aucun contrôle et qui viennent affecter la qualité de la glace ! Plus il fait froid, plus l'eau gèle rapidement et plus nous pouvons faire de couches pour épaissir la glace. Cette épaisseur permettra de passer au travers les redoux que nous vivons à chaque saison hivernale.

Le saviez-vous ? Lorsque la glace des patinoires devient trop molle pour y patiner, le hockey bottine est permis tant que les patinoires demeurent ouvertes.

## L'horaire habituel d'ouverture

- Lundi au vendredi, de 15 h à 21 h
- Samedi et dimanche, de 9 h à 21 h

## Patinoire ouverte ou fermée ?

Pour savoir si une patinoire est ouverte ou fermée, les citoyens peuvent se référer au tableau en ligne sur le site de la Ville au <https://mirabel.ca/arenas-patinoires>. Il est mis à jour quotidiennement.

À l'occasion, des annonces sporadiques passeront sur les réseaux sociaux de la Ville pour renseigner davantage les citoyens. Elles passeront sur le Facebook et le Twitter. Sinon, l'affiche **FERMÉ** sera mise sur une pancarte au mur du chalet de parc.

## En conclusion

Faire et entretenir des patinoires extérieures est un Art. En espérant vous avoir renseigné davantage sur son fonctionnement. Nous pouvons vous assurer que tous sont investis à 110% et que la Ville met tout en œuvre pour pouvoir offrir et ouvrir des patinoires de bonne qualité.

Merci de votre compréhension.

La Ville de Mirabel

